

Muutot pois pienituloisilta alueilta: onko etnisten ryhmien välillä eroja?

*Edellisessä URMI-kaupunkianalyysissämme (Kauppinen & Vaalavuo, 2017) havaitsimme, että alueellinen eriytyminen on vahvistunut Helsingin, Tampereen ja Turun seutukunnissa vuosittu-
nen alusta niin tulotason kuin synnyinmaan mukaan tarkasteltuna. Alueiden eriytymiseen eli seg-
regaatioon vaikuttaa muun muassa muuttoliike alueiden välillä. Esimerkiksi pienituloisilta alueilta
pois muuttaminen tulojen noustessa pitää yllä tulotason mukaista eriytymistä. Tarkastelemme täs-
sä analyysissä pienituloisilta alueilta pois muuttamista näiden seutujen keskuskaupungeissa yksi-
lötason pitkäikäisaineiston avulla, keskittyen syntymämaan mukaisiin eroihin.*

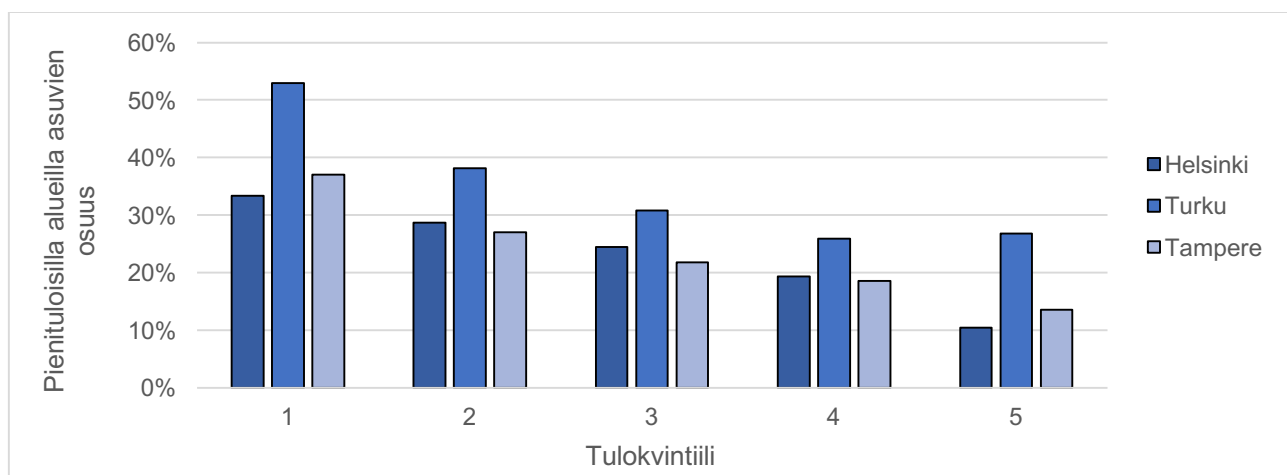
Keskeiset havainnot:

- Kaupungin sisäinen muuttoliike on keskeinen segregaatiota muokkaava tekijä
- Tulojen kasvu lisää muuttoalttiutta pois pienituloisilta alueilta ja tämä pitää yllä tulojen mukaista segregaatiota
- Maahanmuuttajat muuttavat pienituloisilta alueilta pois harvemmin kuin suomalaissyntyiset, mikä vahvistaa maahanmuuttajien keskittymistä pienituloisille alueille

Turussa jopa yli puolet pienituloisista asuu pienituloisilla alueilla

Helsingin, Turun ja Tampereen välillä on eroja siinä, kuinka suuri osuus kaupungin väestöstä eri tuloluokissa asuu pienituloisilla alueilla. Tämä nähdään kuviosta 1, jossa pienituloisella alueella tarkoitetaan pienaluetta, jossa vähintään 30 prosenttia 20–64-vuotiaasta väestöstä kuuluu seutu-
kunnan alimpaan tuloviidennekseen. Turku erottuu kaupunkina, jossa sekä pienituloiset että myös
muihin tuloluokkiin kuuluvat asuvat yleisimmin pienituloisilla alueilla. Kaiken kaikkiaan Helsingissä
ja Tampereella pienempi osuus (23,9 % ja 24,7 %) 20–64-vuotiaasta väestöstä asuu pienituloisilla
alueilla verrattuna Turkuun (37,0 %). Näitä eroja selittää jonkin verran pienituloisten opiskelijoiden
keskittyminen tietyille alueille Turussa ja Tampereella.

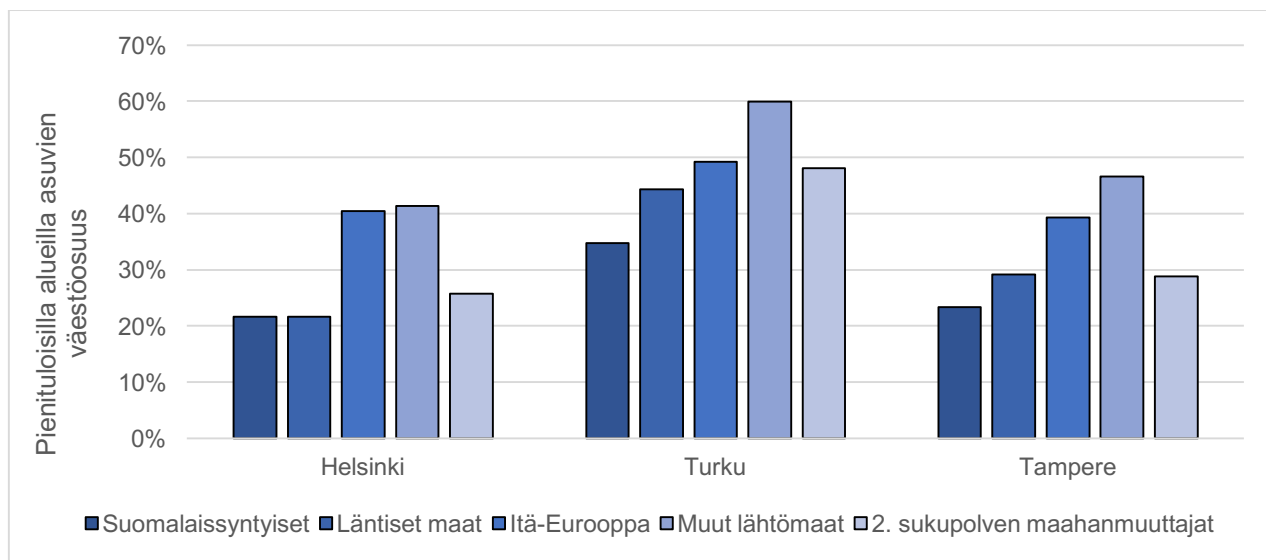
Kuvio 1. Pienituloisilla alueilla asuvien osuus tulokvintileistä (20-64v.), 2014.



Etninen ja tuloperusteinen eriytyminen ovat yhteydessä toisiinsa

Etninen ja tuloperusteinen segregaatio ovat yhteydessä toisiinsa, sillä maahanmuuttajilla on keskimäärin pienemmät tulot kuin kantaväestöllä. Maahanmuuttajista suurempi osuus asuu pienituloisilla alueilla, vaikka kaupunkien, ikäryhmien ja maahanmuuttajaryhmien välillä on tässä joitakin eroja.

Kuvio 2. Maahanmuuttajat asuvat kantasuomalaisia useammin pienituloisilla alueilla: pienituloisilla alueilla asuvien osuus maahanmuuttajaryhmästä (20-64v.), 2014.



Huom. 2. sukupolven maahanmuuttajiin lasketaan tässä kaikki Suomeen alle 12-vuotiaana saapuneet sekä ne Suomessa syntyneet, joiden molemmat tai toinen vanhempi on ulkomailla syntynyt.

Etenkin ei-läntisistä maista Suomeen saapuneet asuvat pienituloisilla alueilla (Kuvio 2). Tavallisesti oletetaan, että maahanmuuttajien asuminen alkaa muistuttaa kantaväestön asumista taloudellisten resurssien kertymisen ja kulttuurisen kotoutumisen myötä. Tämän hypoteesin mukaan voitaisiin syntymämaan mukaiset erot asumisessa selittää suurelta osin eroilla taloudellisissa tilanteissa ja elämänvaiheissa. Hyvin yksinkertaisena kokeena selvitimme henkilön iän ja tuloluokan vakioimisen vaikutusta kuviossa 2 havaittuihin eroihin. Erot maahanmuuttajien ja suomalaisten välillä säilyvät, ja ainoastaan ero toisen sukupolven maahanmuuttajien ja suomalaissyntyisten välillä häviää Turussa.

Selittämättä jäävät erot voivat liittyä esimerkiksi syrjintään asuntomarkkinoilla, erilaisiin asumistarpeisiin, toiveisiin asua lähellä omaa etnistä ryhmää tai rahankäytön painottumiseen muuhun kuin asumiseen (ks. esim. Vilkama 2011).

Kaupunkien välillä on eroja pienituloisten alueiden asukasrakenteessa

Kaupunkien pienituloisten alueiden asukasprofiileissa on merkittäviäkin eroja. Tämä vaikuttaa myös siihen, miten näiltä alueilta muutetaan pois, eli millainen muuttodynamiikka kaupungeissa vallitsee. Helsingissä lapsiperheisiin kuuluvien osuus on pienituloisilla alueilla suurempi kuin Turussa ja Tampereella, joissa taas opiskelijat korostuvat huomattavasti enemmän (Taulukko 1). Koska Helsingissä on ylipäätään enemmän maahanmuuttajia, on heidän osuutensa myös pienituloisten naapurustojen asukkaista suurempi kuin Turussa ja Tampereella, vaikka Turussa suurempi osa maahanmuuttajista asuu pienituloisilla alueilla (Kuvio 2).

Julkisissa eli ara-vuokra-asunnoissa asuminen on yleisintä Helsingin pienituloisilla alueilla. Tätä selittää osittain ara-vuokra-asuntojen ylipäänsä suurempi yleisyys Helsingissä. Eroa Turkuun selittää myös se, että Turussa opiskelijat asuvat selvemmin erillään muista pienituloisista - ja harvemmin ara-vuokra-asunnoissa - kuin Helsingissä.

Pienituloisten alueiden asukkaista huomattava osa on nuoria aikuisia, Turussa ja Tampereella jopa yli puolet alueiden työikäisistä asukkaista on 20–34-vuotiaita. Koska nuorten muuttoalttius on suurempaa kuin muiden, voidaan olettaa väestön vaihtuvuuden olevan vilkasta pienituloisilla alueilla.

Taulukko 1. Eri ryhmien osuus pienituloisten alueiden 20–64-v. asukkaista, 2014.

Eri ryhmien osuus pienituloisten alueiden asukkaista							
	Opiskelijat	Työttömät	Pienituloiset	Maahanmuuttaja-taustaiset	Lapsiperheet	Julkisissa vuokra-asunnoissa asuvat	20-34v.
Helsinki	8,1 %	9,7 %	33,6 %	24,8 %	25,8 %	37,8 %	42,6 %
Turku	15,2 %	11,1 %	38,4 %	17,6 %	18,8 %	21,6 %	55,8 %
Tampere	15,9 %	12,1 %	37,6 %	14,0 %	19,5 %	26,1 %	56,7 %
Eri ryhmien osuus ei-pienituloisten alueiden asukkaista							
	Opiskelijat	Työttömät	Pienituloiset	Maahanmuuttaja-taustaiset	Lapsiperheet	Julkisissa vuokra-asunnoissa asuvat	20-34v.
Helsinki	6,2 %	6,3 %	20,8 %	14,3 %	28,3 %	16,7 %	40,0 %
Turku	6,0 %	9,7 %	19,7 %	9,4 %	30,8 %	15,4 %	36,4 %
Tampere	7,0 %	10,4 %	20,7 %	7,3 %	30,2 %	13,4 %	40,1 %

Maahanmuuttajat muuttavat suomalaissyntyisiä harvemmin pois pienituloisilta alueilta

Henkilön todennäköisyyteen muuttaa ovat yhteydessä monet asiat, kuten ikä, muutokset perhetilanteessa, lasten lukumäärä, asunnon hallintaperuste ja muutokset työ- ja tulotilanteessa, joita on sivuttu taulukossa 1. Nämä tekijät ovat yhteydessä sekä henkilön resursseihin että tarpeisiin asunnon ja asuinalueen suhteen. Esimerkiksi iän merkitys näkyy siinä, että tyypillisesti nuorempiin ikäluokkiin kuuluvat toisen sukupolven maahanmuuttajat muuttavat todennäköisemmin pois pienituloisilta alueilta, sillä nuorten muuttoliikkeensä on ylipäätään voimakkaampaa.

Taulukosta 2 näkyy, että toisen sukupolven maahanmuuttajien jälkeen suomalaissyntyiset muuttavat todennäköisimmin pois pienituloisilta alueilta. Turussa muuttoliike pois pienituloisilta alueilta on vähäisempää kuin Helsingissä ja Tampereella, joissa noin 14 ja 18 prosenttia suomalaissyntyisistä muuttaa ei-pienituloiselle alueelle kahden vuoden tarkastelujakson aikana verrattuna Turun alle 10 prosenttiin. Lisäksi viitisen prosenttia pienituloisten alueiden asukkaista muuttaa toiseen kuntaan.

Taulukko 2. 20–64-vuotiaan väestön muuttoliike pois pienituloisilta alueilta maahanmuuttajaryhmittäin 2010–2014, osuus pienituloisilla alueilla asuneista.

	Helsinki		Turku		Tampere	
	Pois pienituloiselta alueelta	Muutto pois keskuskaupungista	Pois pienituloiselta alueelta	Muutto pois keskuskaupungista	Pois pienituloiselta alueelta	Muutto pois keskuskaupungista
Suomalais-syntyiset	14,0 %	4,6 %	9,7 %	5,7 %	18,3 %	5,9 %
Läntiset maat	12,0 %	3,4 %	8,8 %	5,2 %	16,8 %	4,6 %
Itäeurooppalaiset	8,9 %	4,4 %	4,4 %	3,2 %	9,6 %	4,1 %
Muut lähtömaat	10,5 %	4,2 %	6,1 %	3,1 %	10,8 %	4,3 %
2. sukupolven maahanmuuttajat	17,0 %	5,7 %	11,3 %	6,1 %	20,4 %	7,5 %
<i>Kaikki</i>	13,5 %	4,6 %	9,3 %	5,4 %	17,7 %	5,8 %

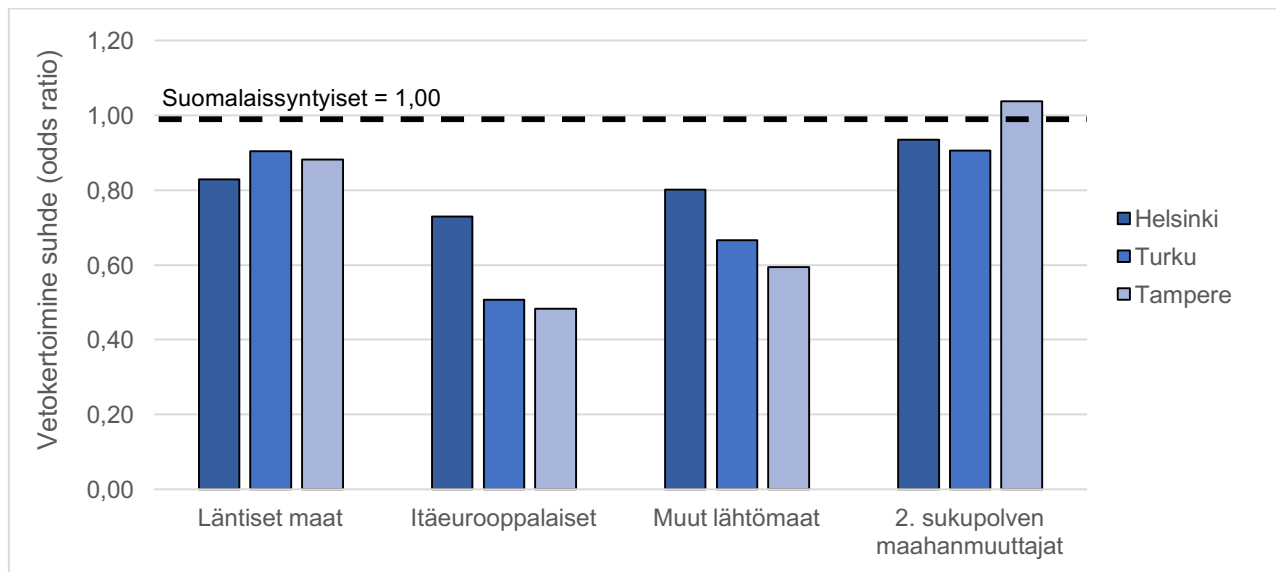
Huom. Pienituloisilta alueilta poistuneet pitävät sisällään myös ne henkilöt, jotka eivät ole muuttaneet, mutta joiden pienalue on muuttanut tyyppiään pienituloisesta ei-pienituloiseksi. Näitä tapauksia on kuitenkin vähän. Muutosta tarkastellaan aina vuodesta seuraavaan, eli 2009–10, 2010–11, 2011–12, 2012–13 ja 2013–14. Mukana vain ne henkilöt, joille löytyy asuinpaikkatieto kahdelta peräkkäiseltä vuodelta.

Pienituloisten alueiden maahanmuuttajaosuus kasvaa suomalaissyntyisten muuttaessa pois

Selittyykö edellä esitetty ero maahanmuuttajien ja suomalaissyntyisten välillä heidän erilaisilla sosioekonomisilla ominaisuuksillaan? Otettaessa huomioon ryhmien välisiä eroja edellä mainituissa muuttoalttiuden taustatekijöissä havaitaan, että maahanmuuttajat muuttavat edelleenkin harvemmin pois pienituloisilta alueilta kuin suomalaissyntyiset, etenkin Turussa ja Tampereella (Kuvio 3). Toisen sukupolven maahanmuuttajat eroavat suomalaissyntyisistä vähemmän. Yleisempi pois muuttaminen suomalaissyntyisten keskuudessa siis osaltaan vahvistaa sitä kehitystä, että pienituloisista alueista tulee valikoivan muuttoliikkeen vuoksi maahanmuuttajavaltaisempia.

Olemme toisaalta havainneet myös, että *tulotason nousu* ennustaa maahanmuuttajilla muuttoa pois pienituloiselta alueelta vähintään yhtä voimakkaasti kuin suomalaissyntyisillä. Lisäksi pienituloisilta alueilta pois muuttavat maahanmuuttajat päätyvät alueille, joissa maahanmuuttajien osuus on pienempi, näin ollen tasoittaen etnisten ryhmien sijoittumista kaupungeissa (Vaalavuo ym. 2017). Kokonaisuudessaan maahanmuuttajien kaupunkiseutujen sisäinen muuttoliike näyttääkin pääosin lieventävän etnistä eriytymistä suuntautuessaan suuren maahanmuuttajaosuuden alueilta pienemmän maahanmuuttajaosuuden alueille, kun taas kantaväestön muuttoliike on olennainen etnistä segregaatiota vahvistava prosessi (Kauppinen & van Ham 2018).

Kuvio 3. Muuttaminen kaupungin sisällä pois pienituloisilta alueilta: maahanmuuttajaryhmien erot suomalaissyntyisiin.



Huom. Kuvio perustuu kaupunkikohtaisiin logistisiin regressiomalleihin, joissa selitetään pienituloisilla alueilla asuvien 20–64-vuotiaiden muuttamista kaupungin sisällä ei-pienituloisille alueille (verrattuna siihen, että pysyy kaupungissa joko samalla pienituloisella alueella tai muuttaa toiselle pienituloiselle alueelle). Analyysissä on kontrolloitu henkilön ikä, sukupuoli, tuloluokka, vuosi ja kuuluminen lapsiperheeseen. Näistä kontrolimuuttujista kaikki ovat tilastollisesti vahvasti yhteydessä muuttoon pois pienituloisilta alueilta. Alle yhden olevat arvot kuvaavat, että kyseisessä ryhmässä pienituloisilta alueilta muuttaminen on vähäisempää kuin suomalaissyntyisillä. Maahanmuuttajaryhmät eroavat mallissa tilastollisesti merkitsevästi suomalaissyntyisistä lukuun ottamatta länsimaista tulevia maahanmuuttajia Turussa ja 2. sukupolven maahanmuuttajia Tampereella.

Asunto-, työmarkkina- ja sosiaalipolitiikkaa kestävä kaupunkikehityksen tukemiseksi

Jos kaupunkialueiden eriytyminen niin sosioekonomisen kuin etnisen taustan perusteella koetaan ongelmaksi sosiaalisesti kestävä yhteiskunnan ja kaupunkikehityksen kannalta, on ratkaisumalleja haettava laajasti. Segregaatioon ei vaikuta ainoastaan asuntopolitiikka, vaikka asuntokannan sekoittaminen onkin yksi tärkeä keino tasapainoisen alueellisen kehityksen turvaamisessa.

Etnistä segregaatiota voidaan asuntopolitiikan lisäksi ehkäistä pienituloisten maahanmuuttajien taloudellista asemaa kohentamalla, sillä tulojen nousu useissa tapauksissa johtaa muuttoon korkeamman tulotason alueille, joilla maahanmuuttajien osuus on matalampi (Vaalavuo ym. 2017). Toisaalta on tärkeää pitää huolta pienituloisten alueiden elinympäristöstä esimerkiksi palveluiden saatavuuden, koulujen laadun ja julkisen liikenteen saavutettavuuden osalta.

Pienituloisten alueiden elinympäristön laatuun vaikuttaminen voi auttaa myös vähentämään suomalaissyntyisten poismuuttoa näiltä alueilta. Suomalaissyntyiset muuttavat pois pienituloisilta alueilta maahanmuuttajia aktiivisemmin, ja heidän muuttoliikkeensä suuntautuu myös pois suuren maahanmuuttajaosuuden alueilta (Kauppinen & van Ham 2018; Vilkama 2011). Kysyttäessä poismuuton syitä suuremman maahanmuuttajaosuuden alueilta pois muuttaneilta (Vilkama ym. 2013) muuton perusteluina korostuivat maahanmuuttajien osuuden ohella vahvasti myös sosiaaliseen ja fyysiseen ympäristöön liittyvät syyt kuten sosiaaliset ongelmat, alueen huono maine, alueen arkkitehtuuri, epäsiisteys ja turvattomuus. Tässä muuttoliikkeessä on siis kyse myös sellaisista alueiden ominaisuuksista, joita voidaan pyrkiä kohentamaan väestön etnisestä rakenteesta riippumatta.

Pienalueet: Pienalueilla tarkoitamme tässä Helsingin osa-alueita (n=144), Turun kaupunginosia (n=86) ja Tampereen tilastoalueita (n=111). Kyseiset aluejaot olivat mittakaavaltaan keskenään vertailukelpoisimpia käytössä olleista jaoista. Approksimoimme näitä alueita käytössämme olleen 250 m * 250 m ruutujaon avulla. Alueet ovat pienempiä kuin postinumeroalueet, jotka ovat siten yleensä heterogeenisempiä. Helsingissä pienalueella asui keskimäärin 4 000 henkilöä vuonna 2014. Turun ja Tampereen pienalueet ovat väestöltään pienempiä noin 2 000 henkilön asukasmäärällä.

Tuloluokat: Tulokäsittelenä on käytetty kotitalouden käytettävissä olevia tuloja, jotka on suhteutettu kotitalouden koon ja rakenteen mukaan. Tuloluokat on muodostettu seutukunnittain huomioiden 20–64-vuotiaan väestön. Pienituloisiksi katsotaan seutukunnan alimpaan tuloviidennekseen, eli kvintiiliin, kuuluvat.

Viitteet:

[Kauppinen, T.M., Vaalavuo, M. \(2017\) Työikäisen väestön alueellinen eriytyminen synnyinmaan ja tulotason mukaan suurilla kaupunkiseuduilla. URMI kaupunkianalyysi I, 20.4.2017.](#)

[Vaalavuo, M., van Ham, M., Kauppinen, T.M. \(2017\) Income increase and moving to a better neighbourhood: an enquiry into ethnic differences in Finland. IZA Discussion Paper, no. 11076.](#)

Kauppinen, T.M., van Ham, M. (2018, lähetetty arvioitavaksi) Unravelling the demographic dynamics of ethnic residential segregation.

[Vilkama, K. \(2011\) Yhteinen kaupunki, eriytyvät kaupunginosat? Kantaväestön ja maahanmuuttajataustaisten asukkaiden alueellinen eriytyminen ja muuttoliike pääkaupunkiseudulla, s.77-80. Helsingin kaupunki, Tietokeskus.](#)

[Vilkama, K., Vaattovaara, M. & Dhalmann, H. \(2013\) Kantaväestön pakoa? Miksi maahanmuuttajakeskittymistä muutetaan pois? Yhteiskuntapolitiikka 78:5, 485–497.](#)