

Työkäisen väestön alueellinen eriytyminen synnyinmaan ja tulotason mukaan suurilla kaupunkiseuduilla

Väestörakenteen voimakkaan alueellisen eriytymisen ehkäisy kaupunkialueiden sisällä on yksi sosiaalisesti kestävä kaupunkikehityksen tavoite. Suurilla kaupunkiseuduilla muuta maata suuremmat tuoterot, kalliimpi asuminen ja etninen monimuotoisuus luovat puitteet vahvemmalle eriytymiselle. Tämä näkyy esimerkiksi siinä, millaisia ovat pienituloisten elinympäristöt. Jatkossa SOTE-uudistuksen jälkeen kuntien tehtävät painottuvat nykyistä enemmän kaavoitukseen sekä maa-, asunto- ja koulutuspolitiikkaan, jotka vaikuttavat alueelliseen kehitykseen.

Tarkastelemme tässä analyysissä alueellisen eriytymisen kehitystä Helsingin, Turun ja Tampereen seutukunnissa. Seudut eroavat esimerkiksi asuntopolitiikan ja maahanmuuton osalta, minkä vuoksi voidaan odottaa eroja myös alueellisessa eriytymisessä. Mittaamme seutujen postinumeroalueiden erilaistumista työkäisen väestön tulotason ja synnyinmaiden osalta.

Keskeiset havainnot

- Pieni- ja suurituloisten eriytyminen on vahvistunut Turun ja Tampereen seuduilla, ja tässä on osin kyse pienituloisten keskittymisestä seudun keskuskuntaan.
- Synnyinmaan mukainen eriytyminen on vahvinta Turun seudulla.
- Pienituloisista etenkin ulkomaalaissyntyiset ovat keskittyneet pienituloisimmille alueille.
- Myös suomalaissyntyisten pieni- ja suurituloisten välinen eriytyminen on vahvistunut.

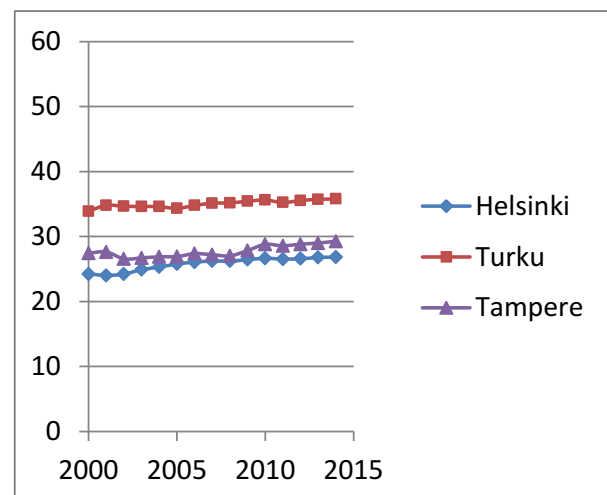
Alueellinen eriytyminen on vahvistunut erityisesti tulotason mukaan

Alueellinen eriytyminen Suomessa ja ulkomaila syntyneiden välillä on vahvistunut hiukan kaikilla kolmella seudulla vuosituhaten vaihteen jälkeen, mutta muutokset ovat pieniä. Tämä nähdään kuviosta 1, joka kuvaa *erilaisuusindeksin*¹ arvoja eli sitä, kuinka suuren osan jommastakummasta ryhmästä tulisi vaihtaa asuinpaikkaansa toiselle postinumeroalueelle, jotta ryhmät sijoittuisivat samaan tapaan. Suuremmat arvot kuvaavat vahvempaa alueellista eriytymistä.

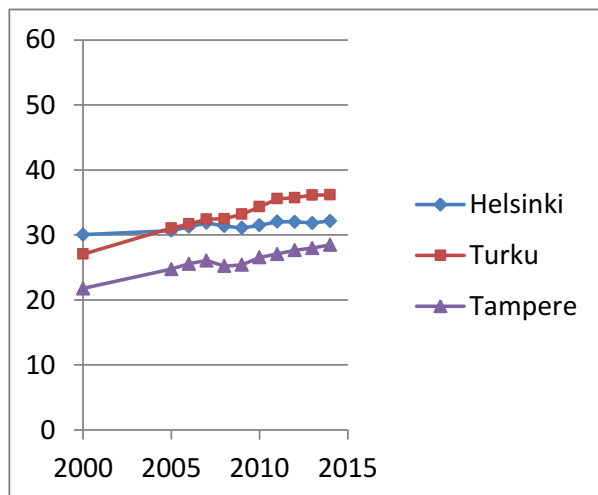
Selvempää vahvistumista on Turun ja Tampereen seuduilla ilmennyt pieni- ja suurituloisten eriytymisessä (Kuvio 2). Pieni- ja suurituloisilla tarkoitetaan tässä kunkin seutukunnan 20–64-vuotiaiden alinta ja ylintä tuloviidennestä, kun tulot on laskettu asuntokunnan käytettävissä olevina rahatuloina kulutusyksikköä kohti.²

Turku erottuu muita seutuja voimakkaammalla eriytymisellä erityisesti synnyinmaan mukaisen eriytyksen osalta. Tämä näkyy myös tarkemmassa maahanmuuttajien osaryhmien tarkastelussa (ks. Liitetaulukko).

Kuvio 1. 20–64-vuotiaiden suomalais- ja ulkomaalaissyntyisten alueellinen eriytyminen Helsingin, Turun ja Tampereen seutukunnissa 2000–2014. Erilaisuusindeksi, %.



Kuvio 2. 20–64-vuotiaiden pieni- ja suurituloisten alueellinen eriytyminen Helsingin, Turun ja Tampereen seutukunnissa 2000–2014. Erilaisuusindeksi, %.



Pienituloiset ovat Turun ja Tampereen seuduilla eriytyneet asuinpaikoiltaan aiempaa voimakkaammin myös keskituloisista (seudun 20–64-vuotiaiden keskimäinen tuloviidennes). Keski- ja suurituloisten välinen eriytyminen on sen sijaan kaikilla seuduilla pysynyt vakaana. Helsingin seutu erottuu siten, että pieni- ja keskituloisten välinen eriytyminen on vähäisempää mutta suuri- ja keskituloisten välinen eriytyminen vahvempaa kuin muualla. Erityisesti suurituloisten asuinpaikat ovat siis eriytyneet Helsingin seudulla.

Pienituloiset keskittyvät aiempaa vahvemmin keskuskuntiin

Tulotason mukaisen eriytymisen vahvistumisessa on osin kyse pienituloisten keskittymisestä vahvemmin keskuskuntaan ja suurituloisten hajautumisesta enemmän seudun muihin kuntiin. Näin on käynyt erityisesti Turun ja Tampereen seuduilla (Taulukko 1). Helsingin seudulla vastaavat muutokset ovat olleet pienempiä, ja vuoden 2007 jälkeen selvää suuntaa ei ole ollut. Keskuskuntien sisällä taas Tampereella ja etenkin Turussa pieni- ja suurituloisten eriytyminen on vähäisempää kuin koko seudulla, mutta erot ovat keskuskunnissakin kasvaneet. Helsingin taso tai kehitys eivät eroa koko Helsingin seudun tuloksista.

Taulukko 1. Kaupunkiseudun keskuskunnassa asuvien osuus koko seudun 20–64-vuotiaan väestön osaryhmistä vuosina 2000 ja 2014, %.

	2000	2014
Helsinki, maahanmuuttajat	59	50
Helsinki, suomalaissyntyiset	44	43
Helsinki, pienituloiset	51	52
Helsinki, suurituloiset	44	42
Turku, maahanmuuttajat	83	80
Turku, suomalaissyntyiset	60	58
Turku, pienituloiset	75	79
Turku, suurituloiset	53	50
Tampere, maahanmuuttajat	82	80
Tampere, suomalaissyntyiset	62	60
Tampere, pienituloiset	70	76
Tampere, suurituloiset	61	57

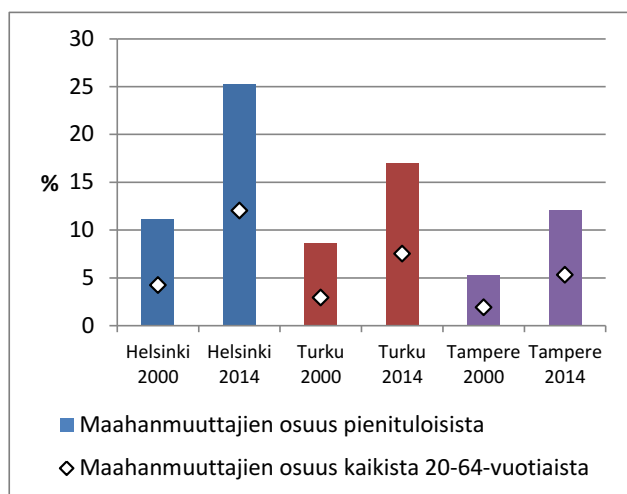
Maahanmuuttajien painottuminen seudun keskuskuntaan muuttui hyvin vähän vuosina 2000–2014 Turun ja Tampereen seuduilla, kun taas Helsingin seudulla maahanmuuttajat ovat hajautuneet vuosi vuodelta enemmän keskuskunnan ulkopuolelle, mikä on tasoittanut heidän sijoittumistaan seudulla. Keskuskuntien sisällä suomalais- ja ulkomaalaissyntyisten välinen eriytyminen on hieman vähäisempää kuin tarkasteltaessa koko seutua, mutta eriytyminen on ollut vahvempaa.

Maahanmuuttajien osuus pienituloisista on kasvanut

Tulotason ja synnyinmaan mukainen eriytyminen ovat yhteydessä toisiinsa, koska maahanmuuttajat ovat yleisemmin pienituloisia kuin suomalaissyntyiset. Vuonna 2014 aineiston maahanmuuttajista 43 prosenttia kuului asuinseutunsa alimpaan tuloviidennekseen, suomalaissyntyisistä 17 prosenttia.

Maahanmuuttajien määrän kasvaessa myös heidän osuutensa pienituloisista on kasvanut. Kuvioista 3 nähdään ulkomailla syntyneiden osuuden kasvu koko 20–64-vuotiaassa tutkimusseutujen väestössä ja pienituloisten keskuudessa. Helsingin seudulla jo neljännes työikäisistä pienituloisista on maahanmuuttajia, kun koko samanikäisessä väestössä heitä on 12 prosenttia. Ulkomaalaissyntyisten osuus koko 20–64-vuotiaasta väestöstä on toisaalta kasvanut nopeammin kuin osuus pienituloisista, joten maahanmuuttajien kotitaloudet eivät enää ole yhtä yleisesti pienituloisia kuin vuosikymmenen alussa.

Kuvio 3. Maahanmuuttajien osuus seutukunnan 20–64-vuotiaiden alimmasta tuloviidenneksestä (pienituloiset) sekä seudun koko 20–64-vuotiaasta asuntokuntaväestöstä.



Kuvio 3 auttaa ymmärtämään, miksi maahanmuuttajista on tullut näkyvämpi osa monien alueiden väestöä, vaikka alueellinen eriytymisen suomalaissyntyisistä on muuttunut vain vähän: kyse on maahanmuuttajien osuuden yleisestä kasvusta seutujen väestössä. Maahanmuuttajien näkökulmasta tätä voidaan kuvata niin sanotulla *eristyneisyysindeksillä*¹, johon vaikuttavat sekä maahanmuuttajien osuus seudun väestöstä että maahanmuuttajien ja suomalaissyntyisten välinen ero alueellisessa sijoittumisessa.

Indeksi kuvaa, kuinka suuri osuus ulkomailla syntyneen 20–64-vuotiaan henkilön postinumeroalueen samanikäisestä väestöstä oli keskimäärin syntynyt ulkomailla. Helsingin seudulla tämä osuus kasvoi vuosien 2000 ja 2014 välillä kuudesta prosentista 16 prosenttiin. Turun seudulla osuus kasvoi kuudesta 14 prosenttiin ja Tampereen seudulla kolmesta yhdeksään prosenttiin. Maahanmuuttajien alueellinen sijoittuminen suhteessa suomalaissyntyisiin siis ei ole muuttunut merkittävästi, mutta maahanmuuttajista on tullut näkyvämpi osa väestöä.

Enimmillään maahanmuuttajien osuus postinumeroalueen väestöstä oli vuonna 2014 Helsingin seudulla 31 prosenttia, Turun seudulla 33 prosenttia ja Tampereen seudulla 19 prosenttia.³ Toisaalta myös Helsingistä ja Turusta löytyy postinumeroalueita, joilla osuus on 3–4 prosenttia.

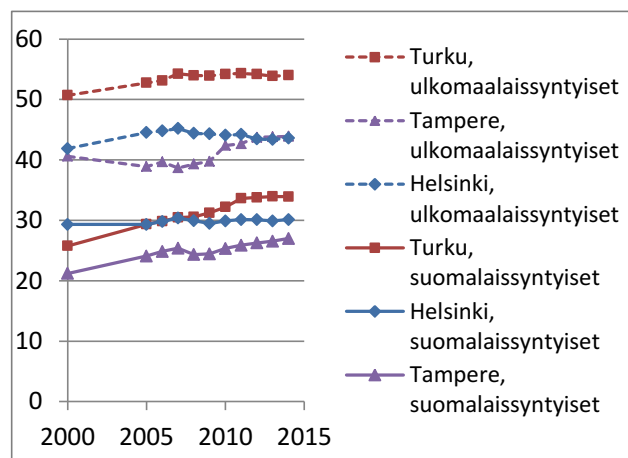
Pienituloiset maahanmuuttajat eroavat asuinpaikoiltaan pienituloisista suomalaissyntyisistä

Erityisesti pienituloiset maahanmuuttajat eroavat asuinpaikoiltaan suomalaissyntyisestä väestöstä. Esimerkiksi Turun seudulla vuonna 2014 erilaisuusindeksin arvo verrattaessa pienituloisia maahanmuuttajia kaikkiin suomalaissyntyisiin oli 46 prosenttia, kun muiden maahanmuuttajien ja kaikkien suomalaissyntyisten ero kuvaava arvo oli 28 prosenttia.

Pienituloisten maahanmuuttajien sijoittumista on toisaalta järkevämpää verrata *pienituloisiin* suomalaissyntyisiin. Näiden kahden pienituloisen ryhmän alueellista sijoittumista vertaava erilaisuusindeksi sai vuonna 2014 Helsingin seudulla arvon 27 prosenttia, Turun seudulla 37 prosenttia ja Tampereen seudulla 29 prosenttia. Pienituloiset maahanmuuttajat ja pienituloiset suomalaissyntyiset eroavat asuinpaikoiltaan saman verran kuin kaikki maahanmuuttajat kaikista suomalaissyntyisistä. Synnyinmaan mukaisessa eriytymisessä ei siis ole kyse pelkästään tulotason eroista.

Kuviosta 4 nähdään, että ulkomaalaissyntyiset pienituloiset eroavat asuinpaikoiltaan seutujen suurituloisista selvästi enemmän kuin suomalaissyntyiset pienituloiset. Maahanmuuttajien osuuden kasvu pienituloisissa ei kuitenkaan riitä selittämään tulotason mukaisen eriytyksen vahvistumista, sillä eriytyminen on vahvistunut Turun ja Tampereen seuduilla myös verrattaessa *suomalaissyntyisiä* pienituloisia kaikkiin suurituloisiin.

Kuvio 4. Pienituloisten suomalais- ja ulkomaalaissyntyisten 20–64-vuotiaiden alueellinen eriytyminen seudun kaikista 20–64-vuotiaista suurituloisista vuosina 2000–2014. Erilaisuusindeksi, %.



Pienituloisten keskittyminen pienituloisille alueille on voimakkainta Turun seudulla

Taulukosta 2 nähdään, miten alueellinen eriytyminen näkyy suomalais- ja ulkomaalaissyntyisten keskittymisessä pienituloisille postinumeroalueille oman tulotason mukaan. Pienituloisella alueella tarkoitetaan tässä aluetta, jonka 20–64-vuotiaasta väestöstä vähintään 30 prosenttia on seudun alimpaan tuloviidennekseen kuuluvia.

Vahvinta keskittyminen pienituloisille alueille on Turun seudun ulkomaalaissyntyisillä pienituloisilla, joista 54 prosenttia asuu pienituloisilla alueilla. Suomalaisyyntyisillä pienituloisilla vastaava osuus on 30 prosenttia. Helsingin seudulla keskittyminen on vähäisempää ja erot syntyperän suhteen ovat pienemmät: 24 prosenttia ulkomaalaissyntyisistä pienituloisista ja 17 prosenttia suomalaisyyntyisistä pienituloisista asuu pienituloisilla alueilla. Tampereen seudulla keskittyminen on suomalaisyyntyisillä yhtä vähäistä kuin Helsingin seudulla mutta ulkomaalaissyntyisillä vahvempaa.

Tulotason mukaisen alueellisen eriytyksen vahvistumisen myötä ylipäänsä suurempi osa seutukuntien asukkaista asuu pienituloisella alueella vuoteen 2000 verrattuna.

Tarkistimme opiskelijoiden vaikutuksen tuloksiin, koska he ovat poikkeava ryhmä sekä tulotason että asumisen osalta. Ilman opiskelijoita tulotason mukainen eriytyminen on vähäisempää Turun ja Tampereen seuduilla, koska tällöin suomalaissyntyiset pienituloiset ovat vähemmän eriytyneitä suurituloisista. Opiskelijat ovat siis näillä seuduilla eriytyneet selvemmin omille asuinalueilleen. Suomalaisyyntyisten pienituloisten eriytyminen suurituloisista ei myöskään ole tällöin vahvistunut aivan yhtä paljon kuin kuviossa 4 havaitaan. Tulotason mukaisen eriytyksen havaitaan kuitenkin edelleen kasvaneen etenkin Turun seudulla, ja pienituloiset ovat eriytyneitä toisistaan synnyinmaan mukaan samaan tapaan kuin edellä. Synnyinmaan mukaiseen eriytymiseen tämä rajausta vaikuttaa lähinnä siten, että Tampereen seudulla ei tällöin havaita synnyinmaan mukaisen eriytyksen vahvistuneen.

Taulukko 2. Pienituloisilla asuinalueilla (vähintään 30 % 20–64-vuotiaasta väestöstä pienituloisia) asuvien osuus tutkimusseutujen 20–64-vuotiaasta väestöstä synnyinmaan ja tulotason mukaan vuosina 2000 ja 2014, %.

	Helsingin seutukunta		Turun seutukunta		Tampereen seutukunta	
	2000	2014	2000*	2014	2000	2014
Suomalaisyyntyiset						
Pienituloiset	11	17	20	30	16	18
Muut	6	9	11	14	9	7
Ulkomaalaissyntyiset						
Pienituloiset	14	24	35	54	34	35
Muut	10	15	25	38	22	24
Yhteensä						
Pienituloiset	12	18	21	34	17	20
Muut	6	9	11	15	9	8
KAIKKI	7	11	13	19	11	11
N (tuhansia; 20-64-v. väestö)						
Suomalaisyyntyiset	758	774	170	171	192	212
Ulkomaalaissyntyiset	33	106	5	14	4	12

* Turussa Varissuon sisältävä postinumeroalue lasketaan pienituloiseksi alueeksi myös vuonna 2000, vaikka se ei aivan ylitä 30 prosentin rajaa.

Yhteenveto

Alueellinen eriytyminen on vahvistunut Helsingin, Turun ja Tampereen seuduilla vuosituhanen vaihteen jälkeen. Selvintä tämä on pieni- ja suurituloisten välisessä eriytymisessä Turun ja Tampereen seuduilla. Tässä on yhtenä kehityskulkuna ollut pienituloisten keskittyminen selvemmin seudun keskuskuntaan.

Turun seutu erottuu muita seutuja vahvemmin eriytyneenä erityisesti suomalais- ja ulkomaa-laissyntyisten asuinpaikkoja vertailtaessa.⁴ Helsingin seutu erottuu tulotason mukaisessa eriytymisessä siten, että nimenomaan suurituloiset erottuvat muista.

Tulotason ja synnyinmaan mukainen eriytyminen ovat yhteydessä toisiinsa, mutta myös pienituloisten välillä ilmenee alueellista eriytymistä synnyinmaan mukaan. Ulkomaalaissyntyiset pienituloiset ovat keskittyneet pienituloisille alueille suomalaissyntyisiä vahvemmin, erityisesti Turun seudulla. Pieni- ja suurituloisten eriytyminen vahvistuminen ei kuitenkaan liity pelkästään maahanmuuttajien osuuden kasvuun pienituloisessa väestössä.

URMI-hankkeen jatkotutkimuksessa selvitetään tarkemmin alueellisen eriytyminen vahvistumisen taustalla olevia tekijöitä ja sosioekonomisen ja etnisen eriytyminen välisiä yhteyksiä.

Esimerkiksi perheellisyyden merkitys alueelliselle eriytymiselle on tärkeä jatkokysymys selvitettäväksi.

Asuinpaikkojen eriytymistä väestöryhmien välillä on tarpeellista seurata muun muassa siksi, että vahva alueellinen eriytyminen voi kärjistä kokemusmaailmojen väestöryhmittäistä eriytymistä. Tämä voi olla uhka yhteiskunnan eheydelle. Voimakkaan alueellisen eriytyminen ehkäisy onkin osa esimerkiksi YK:n uuden kaupunkikehitysohjelman tavoitteita.⁵ Tässä tutkittujen työikäisten sijaan eriytymisellä voi olla suurempi merkitys heidän lapsilleen, joilla se saattaa johtaa mahdollisuuksien tasa-arvon rapautumiseen esimerkiksi kouluympäristöjen eriytyminen myötä.

Alueelliseen eriytymiseen vaikutetaan paikallisesti kaupunkisuunnittelun ohella muun muassa asunto- ja koulutuspolitiikassa. Asuntorakentamisessa voidaan vaikuttaa erityyppisten asuntojen sijoittumiseen, ja tässä seudullinen yhteistyö on tärkeässä asemassa. Koulutuspolitiikassa voidaan esimerkiksi ottaa resurssien jaossa huomioon koulun oppilaaksiottoalueen väestörakenne. Valtakunnallisella tasolla esimerkiksi köyhyyteen, tuloeroihin, koulutusmahdollisuuksiin ja turvattuihin asuinoloihin vaikuttamisella on seurauksia myös alueelliselle eriytymiselle.

Viitteet

1. Segregaatioindeksien laskukaavat: [Vilkama K \(2011\) Yhteinen kaupunki, eriytyvät kaupunginosat? Kantaväestön ja maahanmuuttajataustaisten asukkaiden alueellinen eriytyminen ja muuttoliike pääkaupunkiseudulla, s.77-80. Helsingin kaupunki, Tietokeskus.](#)
2. Käytävissä olevissa rahatuloissa ovat mukana tulonsiirrot kuten saadut etuudet, ja maksetut verot on vähennetty. Kulutusyksikköihin suhteutettaessa kukin asuntokunnan jäsen saa painon (ensimmäinen aikuinen 1, muut vähintään 14-vuotiaat 0,5 ja alle 14-vuotiaat 0,3), ja tulot jaetaan näiden painojen summalla. Näin saadut tulotiedot kuvaavat vertailukelpoisemmin erityyppisten asuntokuntien tulotasoa suhteessa näiden oletettuihin kullustarpeisiin kuin suora saatujen tulojen vertailu.
3. Postinumeroaluetta pienempiä alueyksiköitä käytettäessä havaitaan suurempia arvoja, ks. esim. viitteessä 1 mainittu Vilkama (2011, s. 67).
4. Turun osalta lisätietoa löytyy esimerkiksi lähteestä [Rasinkangas J \(2014\) Maahanmuuttajien asumisen keskittyminen Turussa. Tutkimuskatsauksia 3/2014, Turun kaupunki, kaupunkitutkimusohjelma.](#)
5. The New Urban Agenda: <http://habitat3.org/the-new-urban-agenda>.

Liitetaulukko. Ulkomaalaissyntyisten ja suomalaissyntyisten välinen alueellinen eriytyminen tutkimusseutujen postinumeroalueilla syntymämaaryhmän mukaan. Erilaisuusindeksi, %.

Helsingin seutukunta															
	2000	2001	2002	2003	2004	2005	2006	2007	2008	2009	2010	2011	2012	2013	2014
KAIKKI															
ULKOMAALAISYNTYISET	24	24	24	25	25	26	26	26	26	26	27	27	27	27	27
Länsimaalaiset	24	24	24	24	24	23	24	25	25	24	24	24	24	23	23
Itäeurooppalaiset	29	28	28	28	29	29	29	29	29	29	29	29	29	29	29
Muut	29	29	30	31	31	32	32	33	33	33	33	32	33	33	33
Turun seutukunta															
	2000	2001	2002	2003	2004	2005	2006	2007	2008	2009	2010	2011	2012	2013	2014
KAIKKI															
ULKOMAALAISYNTYISET	34	35	35	35	35	34	35	35	35	35	36	35	36	36	36
Länsimaalaiset	23	21	21	21	21	21	21	21	21
Itäeurooppalaiset	43	42	41	41	40	39	40	39	40	39	38	38	38	38	37
Muut	39	41	41	41	40	41	42	43	42	42	43	42	43	42	42
Tampereen seutukunta															
	2000	2001	2002	2003	2004	2005	2006	2007	2008	2009	2010	2011	2012	2013	2014
KAIKKI															
ULKOMAALAISYNTYISET	27	28	27	27	27	27	27	27	27	28	29	29	29	29	29
Länsimaalaiset	24	23	24	23	23	23	20	21	21
Itäeurooppalaiset	32	33	33	32	31	31	31	32	31	32	31	32	30	29	28
Muut	32	31	31	32	32	32	33	32	31	33	34	34	35	36	36

.. = Ryhmässä alle 1000 henkilöä seudulla

Tämä analyysi on tehty URMI-hankkeessa (Urbanization, Mobilities and Immigration, www.urmi.fi), sen Terveiden ja hyvinvoinnin laitokselta johdetussa maahanmuuttoaiheiseen työpaketissa. Vuosina 2016-2019 toteutettavassa monitieteisessä hankkeessa tutkitaan kaupungistumisen nykytilaa ja tulevaisuutta Suomessa, kestävä kehityksen politiikkoja ja käytäntöjä sekä maahanmuuton vaikutuksia kaupunkiseuduilla.

Analyysi perustuu Tilastokeskuksen muodostamaan rekisteriaineistoon (sopimus TK-52-1417-16), joka sisältää tutkimusseutujen eli Helsingin, Turun ja Tampereen seutukuntien koko väestön. Aineisto on rajattu 20-64-vuotiaaseen asuntokuntaväestöön, eli muun muassa laitoksissa asuvat eivät ole mukana. Maasta poistumisen rekisteröinnissä on puutteellisuutta, joten tämän vaikutusta tuloksiin pyrittiin vähentämään poistamalla analyysistä henkilöt, joiden asuntokunnalla ei rekisteritietojen mukaan ollut vuoden aikana lainkaan käytettävissä olevia rahatuloja (osuus kaikenikäisistä ulkomaalaissyntyisistä tutkimusseuduilla v. 2010: 1,2-2,0 %, osuus suomalaissyntyisistä: 0,1 %). Oletettavasti huomattava osa näistä ei ollut maassa.

Suomalaissyntyisiksi on tässä katsottu myös ne ulkomailta syntyneet, joiden kummatkin vanhemmat tai ainoa tiedossa ollut vanhempi ovat syntyneet Suomessa. Opiskelijoiksi on määritelty ne, jotka ovat olleet kyseisen vuoden syksynä kirjoilla jossain oppilaitoksessa, tai saivat opintotukea syksyllä, tai joiden pääasiallinen toiminta vuoden lopussa oli Tilastokeskuksen mukaan opiskelu. Vuoden 2015 postinumeroalueita käytettiin alueyksikköinä kaikkina vuosina. Ainoastaan vähintään 250:n 20-64-vuotiaan asukkaan postinumeroalueet olivat mukana. Vuonna 2014 tällaisia postinumeroalueita oli Helsingin seudulla 267 (keskimääräinen 20-64-vuotiaiden väkiluku = 3314), Turun seudulla 61 (keskimäärin 3044 20-64-vuotiasta) ja Tampereen seudulla 86 (keskimäärin 2612 20-64-vuotiasta).